

## การป้องกันและระงับอัคคีภัยในสถานประกอบการและอาคารสูง



อัคคีภัย เป็นภัยที่ร้ายแรงสามารถเกิดขึ้นได้ตลอดเวลา โดยที่บางครั้งเราอาจไม่ทันรู้ตัวซึ่งอาจจะเกิดความบกพร่องของอุปกรณ์เครื่องใช้ไฟฟ้าหรือเกิดจากกระทำที่มีมูลเหตุจากความประมาท หากไม่ได้รับการดูแล ตรวจสอบเอาใจใส่ให้ความสำคัญ โดยเฉพาะกับสถานประกอบการและอาคารสูง ซึ่งมักจะเป็นแหล่งกำเนิดหรือบ่อเกิดของอุบัติเหตุภัยนั้น ๆ ได้ เนื่องจากเป็นจุดรวมพลังงานหลาย ๆ ประเภทอยู่ในนั้น รวมทั้งยังเป็นการรวมบุคลากรจำนวนมาก เพื่อให้เกิดความปลอดภัยขึ้นทั้งชีวิตและทรัพย์สินที่มีอยู่ การป้องกันอัคคีภัยนอกจากจะได้รับการออกแบบและติดตั้งอุปกรณ์ตรวจจับเตือนภัย ระบบทางหนีไฟไว้อย่างเหมาะสมแล้ว รวมทั้งมีการตรวจสอบและบำรุงรักษาอย่างดีแล้ว มาตรการที่จะต้องให้ความสำคัญอีกเรื่องหนึ่งก็คือ ในเรื่องของแผนป้องกันและระงับอัคคีภัย จะต้องจัดทำไว้ตลอดจนฝึกซ้อมตามแผนนั้น

ประกาศกระทรวงมหาดไทย เรื่อง การป้องกันและระงับอัคคีภัยในสถานประกอบการ เพื่อความปลอดภัยในการทำงานของลูกจ้าง ไม่ว่าจะเป็สถานประกอบการที่มีลักษณะที่เราเรียกว่า “โรงงาน” หรือเป็นอาคารสูง ได้กำหนดให้นายจ้างจัดทำแผนป้องกันและระงับอัคคีภัย ซึ่งจะต้องประกอบด้วยแผนการตรวจตรา แผนการอบรม แผนการรณรงค์ป้องกันอัคคีภัย แผนการดับเพลิง แผนการอพยพหนีไฟ แผนการบรรเทาทุกข์ และแผนการปฏิรูปฟื้นฟู ซึ่งองค์ประกอบของแผนดังกล่าว จะดำเนินการในภาวะที่แตกต่างกันไป ได้แก่

1. **ก่อนเกิดเหตุเพลิงไหม้** ซึ่งจะประกอบด้วยแผนที่เป็นารป้องกันมิให้เกิดอัคคีภัยขึ้นคือ

- **แผนการอบรม** : กำหนดให้มีการอบรมพนักงานหรือเจ้าหน้าที่ผู้ปฏิบัติงานในเรื่องของการดับเพลิงและการหนีไฟ

### **หลักการจัดทำแผนการอบรม**

1. กำหนดบุคคลผู้รับผิดชอบดำเนินการฝึกอบรม
2. กำหนดหลักสูตรเรื่อง หรือหัวข้อที่จะทำการฝึกอบรม ได้แก่
  - แผนป้องกันและระงับอัคคีภัย
  - การดับเพลิงขั้นต้น
  - การดับเพลิงขั้นสูงหรือขั้นก้าวหน้า
  - การใช้อุปกรณ์ดับเพลิงประเภทต่าง ๆ
  - การอพยพหนีไฟ
  - การปฐมพยาบาลและการช่วยชีวิต

3. เลือกวิธีการฝึกอบรม เช่น

- การบรรยาย
- การอภิปราย

4. การกำหนดระยะเวลาที่ใช้ในการฝึกอบรม

5. กำหนดบุคคลที่จะเข้ารับการฝึกอบรมให้เหมาะสมกับเรื่องหรือหัวข้อฝึกอบรม

6. มีการประเมินผลการอบรมทุกครั้ง

- **แผนการณรงค้ป้องกันอัคคีภัย** : เป็นแผนที่จัดทำขึ้นเพื่อเป็นการสร้างความสนใจให้รวมทั้งส่งเสริมในเรื่องของการป้องกันอัคคีภัยให้เกิดขึ้น

**หลักการจัดทำแผนการณรงค้ป้องกันอัคคีภัย**

1. กำหนดบุคคลผู้รับผิดชอบในการจัดการณรงค้

2. กำหนดเรื่อง หรือหัวข้อที่จะทำการณรงค้ ได้แก่

- องค์ประกอบของการเกิดเพลิงไหม้
- การจัดเก็บวัสดุไวไฟ
- การลดการสูบบุหรี่
- ผลที่เกิดขึ้นจากอัคคีภัย
- การทำความสะอาด

3. เลือกวิธีการหรือรูปแบบการณรงค้ที่เหมาะสม เช่น

- การประกวด
- การจัดทำโปสเตอร์ และป้ายต่าง ๆ
- การจัดนิทรรศการ
- การใช้สื่อต่าง ๆ

4. กำหนดระยะเวลาที่ใช้ในการณรงค้

5. กำหนดบุคคลหรือกลุ่มเป้าหมายที่ใช้ในการณรงค้

6. ประเมินผลจากการณรงค้ทุกครั้ง

- **แผนการตรวจตรา** : โดยกำหนดให้ตรวจเกี่ยวกับวัตถุที่เป็นเชื้อเพลิง ของเสียที่ติดไฟง่าย แหล่งความร้อน อุปกรณ์ดับเพลิง

**หลักการจัดทำแผน**

1. กำหนดบุคคลและพื้นที่ที่รับผิดชอบในการตรวจตราอย่างชัดเจน โดยกำหนดบุคคลที่จะทำหน้าที่แทนได้ด้วย

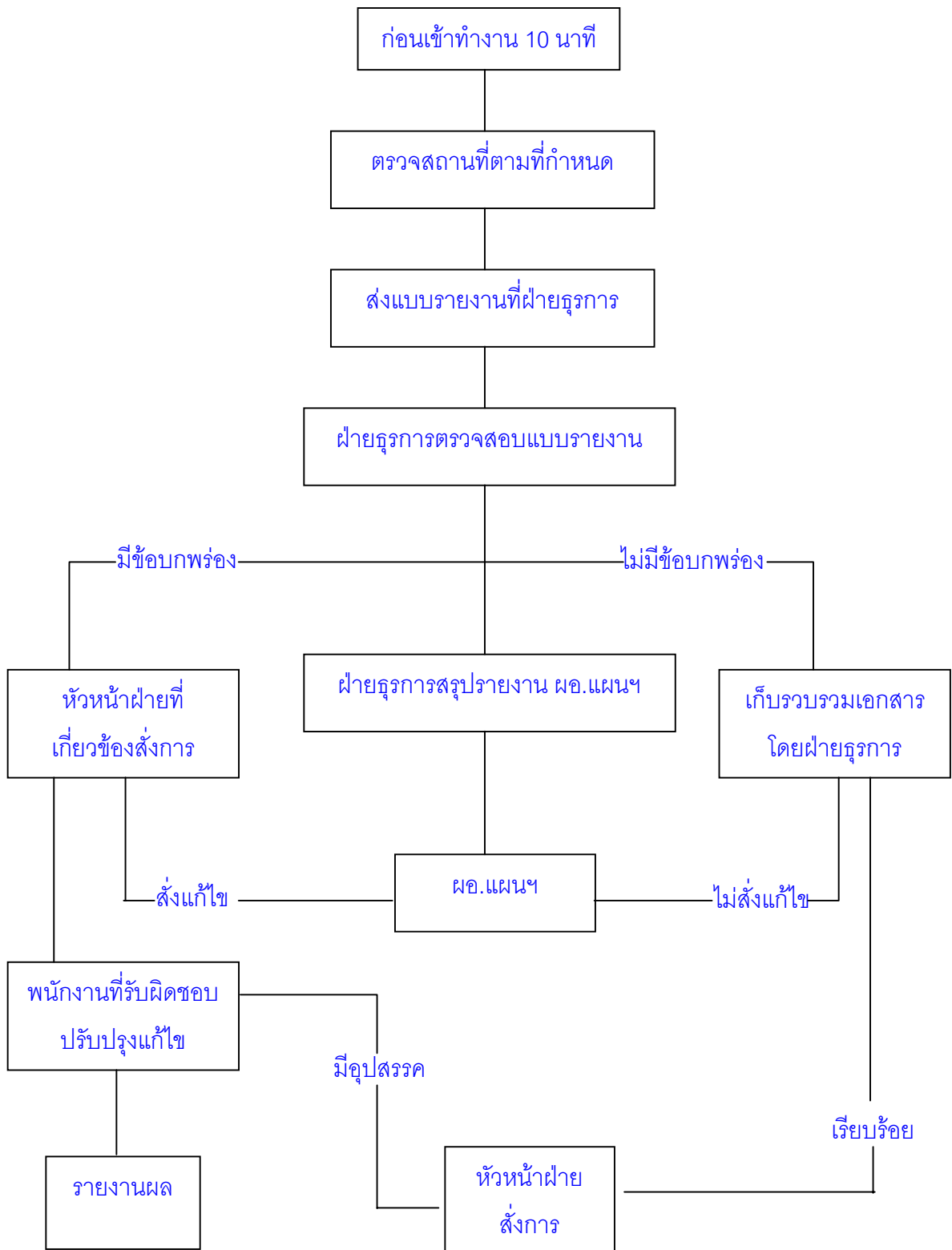
2. กำหนดเรื่องที่ต้องการในแต่ละพื้นที่เป็นการเฉพาะ โดยจัดทำเป็นแบบรายงานผลการตรวจที่สะดวกต่อการรายงาน

3. กำหนดระยะเวลาที่ตรวจและส่งแบบรายงาน
4. กำหนดบุคคลตรวจสอบแบบรายงาน แล้วสรุปข้อบกพร่องให้ผู้บริหารในแต่ละหน่วย  
ปรับปรุงแก้ไข เช่น ผู้จัดการโรงงาน ผู้จัดการฝ่ายธุรการ ฯลฯ แล้วสรุปรายงานผู้อำนวยการแผนฯ  
ทุกเดือน
5. ควรให้มีการตรวจตราทุกกะ



ตัวอย่าง  
แผนการตรวจตรา

แผนผังขั้นตอนการปฏิบัติงาน



2. **ขณะเกิดเหตุเพลิงไหม้** ซึ่งจะประกอบด้วยแผนเกี่ยวกับการดับเพลิงและความสูญเสีย โดยประกอบด้วยแผนต่าง ๆ 3 แผน คือ

- **แผนการดับเพลิง** : การกำหนดตัวบุคคลและหน้าที่เพื่อระงับเหตุเพลิงไหม้ หน้าที่ของผู้รับผิดชอบในสถานประกอบการในการป้องกันอัคคีภัย

1. ฝ่ายบริหาร
2. พนักงานทุกคน
3. เจ้าหน้าที่ความปลอดภัย
4. ยาม

### 1. ฝ่ายบริหาร

- 1.1 การจัดผังโรงงาน ระบบ และเทคโนโลยีใหม่ ๆ ให้คำนึงถึงการเกิดอัคคีภัย
- 1.2 กำหนดพื้นที่ ควบคุมกระบวนการผลิต เครื่องมือ เครื่องจักรที่อาจเกิดอัคคีภัย
- 1.3 กำหนดมาตรฐานการปฏิบัติงานให้ปลอดภัยจากอัคคีภัย
- 1.4 ควบคุมการใช้ไฟ การก่อเกิดไฟ เปลวไฟ ประกายไฟ ไฟฟ้า ความร้อน

ไฟฟ้าสถิตย์ หรือวิธีการทำงานอื่นใดที่ทำให้เกิดอัคคีภัย เช่น การเชื่อม การตัด การขัด ท่อร้อนต่าง ๆ ตลอดจนการขนย้าย ขนส่งเคลื่อนย้ายสารไวไฟ

ผู้อนุญาตให้มีการทำงานดังกล่าวต้องเป็นผู้จัดการโรงงานหรือผู้ที่ได้รับมอบหมาย

- 1.5 มอบหมายให้มีคณะกรรมการความปลอดภัยและเจ้าหน้าที่ความปลอดภัย

กำหนดแผน และการดำเนินการป้องกันและระงับอัคคีภัย เช่น การฝึกอบรม การตรวจสอบ และการปรับปรุงสภาพของงาน เป็นต้น

- 1.6 ติดตามตรวจสอบกิจกรรมต่าง ๆ ที่เกี่ยวกับการป้องกันอัคคีภัย
- 1.7 วางแผนระยะยาวเกี่ยวกับการป้องกันอัคคีภัย เช่น ในเรื่องการติดตั้งระบบ

ตรวจสอบสารไวไฟหรือควีนไฟ ระบบสัญญาณเตือนภัย ระบบดับเพลิงอัตโนมัติในจุดที่มีสารไวไฟหรือสารติดไฟได้ง่าย

- 1.8 กำหนดระเบียบและการควบคุมผู้รับเหมาหรือบุคคลภายนอกที่ปฏิบัติงาน

เกี่ยวกับการก่อเกิดไฟต่าง ๆ

### 2. หน้าที่ของพนักงานเกี่ยวกับการป้องกันอัคคีภัย

- 2.1 พนักงานทุกคนต้องปฏิบัติตามกฎแห่งความปลอดภัยในการทำงานดังนี้

- 1) ห้ามก่อไฟในบริเวณที่หวงห้ามหรือในบริเวณโรงงานก่อนได้รับอนุญาตจากผู้มีหน้าที่

รับผิดชอบ

2) ห้ามสูบบุหรี่ในบริเวณที่มีป้าย “อันตรายจากสารไวไฟหรือวัตถุระเบิด” หรือ “บริเวณที่ห้ามสูบบุหรี่” นอกจากสถานที่จัดไว้เท่านั้น

3) ห้ามทำการซ่อมแซมเครื่องจักรเครื่องมือในบริเวณที่มีสารไวไฟหรือวัสดุติดไฟได้ง่ายโดยพลการก่อนที่ช่างซ่อมและเจ้าหน้าที่ความปลอดภัยจะร่วมกันจัดทำใบแจ้งซ่อมตามขั้นตอนและวิธีการที่กำหนด

## 2.2 การควบคุมพื้นที่ที่มีสารไวไฟหรือวัสดุติดไฟได้ง่าย

การนำไฟมาใช้หรือก่อให้เกิดไฟในพื้นที่ใด ๆ ต้องห่างจากบริเวณที่มีสารไวไฟหรือวัสดุติดไฟได้ง่ายอย่างน้อยในรัศมี 10 เมตร กรณีที่ไม่อาจทำได้ต้องทำการป้องกันสารไวไฟหรือวัสดุติดไฟได้ง่ายอย่างปลอดภัยภายใต้การควบคุมของเจ้าหน้าที่ความปลอดภัย

## 2.3 การป้องกันสถานที่ทำงานและวิธีการที่เสี่ยงไฟ

### 1) การป้องกันการรั่วไหลของเชื้อเพลิงและสารไวไฟต่าง ๆ

- พนักงานที่พบเห็นภาชนะที่ใส่สารไวไฟหรือเชื้อเพลิงต่าง ๆ อยู่ในสภาพที่ชำรุด หรืออาจเกิดการรั่วไหล ให้รีบรายงานผู้มีหน้าที่รับผิดชอบและกรณีที่พบว่าการรั่วไหลนั้น อาจก่อให้เกิดอันตรายร้ายแรง หากไม่แก้ไขให้รีบทำการแก้ไขและ/หรือรายงานผู้มีหน้าที่รับผิดชอบแก้ไขทันที

### 2) การกำจัดขยะหรือเศษวัสดุที่ติดไฟได้ง่าย

- ขยะหรือเศษวัสดุที่ติดไฟได้ง่าย พนักงานจะต้องเก็บรวบรวมไว้ในภาชนะที่ไม่ติดไฟได้ง่ายและห้ามนำออกจากบริเวณที่ทำงานไปเก็บไว้ในสถานที่ปลอดภัย อย่างน้อยวันละ 1 ครั้งต่อกะ

### 3) เสื้อผ้าที่เปียกเปื้อนด้วยสารไวไฟ

- เสื้อผ้าที่เปียกเปื้อนด้วยสารไวไฟ พนักงานจะต้องเปลี่ยนเสื้อผ้านั้นทันที

### 4) การป้องกันอัคคีภัยจากยานพาหนะ

- พนักงานที่ใช้ยานพาหนะขนถ่ายสิ่งของในบริเวณที่มีสารไวไฟ ถึงแก๊สจะต้องระมัดระวังการชน การกระแทก หรือการก่อให้เกิดอัคคีภัย

### 5) การป้องกันอันตรายจากไฟฟ้า

- สายไฟ หลอดไฟ สวิตช์มอเตอร์ไฟฟ้า พัดลม เครื่องมือเครื่องจักรที่ใช้ไฟฟ้าที่มี หรือใช้อยู่ในบริเวณสารไวไฟหรือวัสดุติดไฟได้ง่าย จะต้องตรวจตราเป็นประจำในเรื่องสภาพที่ชำรุด การต่อไฟ ปลั๊กไฟ การต่อสายดิน หรือกรณีอื่นใดที่อาจเป็นสาเหตุของอัคคีภัย

### 6) การป้องกันการระเบิดของหม้อไอน้ำ

ก. ก่อนติดไฟให้ตรวจสอบระดับน้ำ

ข. ให้ระบายลมภายในเตาเพื่อไล่แก๊สที่ตกค้างในหม้อไอน้ำออกทุกครั้งก่อนติดไฟ

ค. ลีนิรัภัย จะต้องทดสอบเป็นประจำอย่างน้อย 1 ครั้งต่อเดือน และถ้าเกิดการรั่วของลีนิรัภัยห้ามใช้วิธีเพิ่มน้ำหนักหรือตั้งลีนิรัภัยให้แข็งขึ้น

ง. ถ้าถึงหม้อไอน้ำรั่ว ให้หยุดใช้งานทันทีและรายงานให้มีการแก้ไขโดยเร็ว

จ. ให้ตรวจสอบเกจวัดความดันและห้ามใช้ความดันเกินกว่าที่กำหนด

ฉ. ถังน้ำแห้งต่ำกว่าระดับของหลอดแก้วให้รีบดับไฟ ห้ามสูบน้ำเข้าหม้อไอน้ำอย่างเด็ดขาดแต่ปล่อยให้เย็นลง

ช. ให้ตรวจสอบความปลอดภัยของหม้อไอน้ำอย่างน้อยปีละครั้ง

### 7) การป้องกันอัคคีภัยจากการเชื่อมโลหะ

ก. อุปกรณ์การเชื่อม สายไฟและข้อต่อที่หลวมหรือชำรุด ต้องทำการแก้ไขให้อยู่ในสภาพที่ปลอดภัย

ข. ทำการตรวจสอบการรั่วไหลของข้อต่อและวาล์วเป็นประจำ ถ้าพบว่ามี การรั่วไหลของแก๊สจากถังแก๊สให้หยุดการทำงานที่ใช้ไฟในบริเวณนั้น และรีบทำการป้องกันแก้ไขโดยเร็ว

ค. ถังแก๊สและถังน้ำมันเชื้อเพลิงต้องวางไว้ห่างจากเปลวไฟ ประกายไฟ ความร้อน ท่อร้อยต่าง ๆ หรือส่วนของเครื่องมือเครื่องจักรที่อาจก่อให้เกิดความร้อนได้ในระยะ 7 เมตร

ง. สายไฟ สายแก๊ส ขณะทำการตัดเชื่อมต้องไม่กีดขวางการทำงานหรือตรงบริเวณที่อาจเหยียบทับของคนหรือยานพาหนะ

จ. ห้ามทิ้งหรือปล่อยหัวเชื่อมไว้โดยไม่ดับไฟหรือปิดเครื่อง

ฉ. การเชื่อมต้องระวังเปลวไฟ สะเก็ดไฟที่จะถูกลมพัดปลิวไปตกอยู่ในบริเวณที่มีสารไวไฟหรือวัสดุติดไฟได้ง่าย หรือเป็นอันตรายต่อพนักงานข้างเคียง

### 8) การเคลื่อนย้ายขนส่งสารไวไฟโดยพนักงาน

ก. การเคลื่อนย้ายขนส่งสารไวไฟห้ามผ่านหรือให้หลีกเลี่ยงเส้นทางที่มีการทำงานแล้วเกิดประกายไฟ เปลวไฟ ท่อร้อย สะเก็ดโลหะ ฯลฯ

ข. การขนส่งสารไวไฟให้ระมัดระวังการตกหรือหกเรียกราดบนพื้นที่ทำงาน

ค. ให้ใช้วิธีการขน-ยกที่ปลอดภัย

ง. ภาชนะที่บรรจุสารไวไฟที่ไม่จำเป็นต้องเปิดฝาให้ปิดฝาให้มิดชิด

จ. ให้ระมัดระวังการเรียงตั้งที่อาจเกิดการตกหล่นหรือล้มลงมาได้

### 3. หน้าที่ของเจ้าหน้าที่ความปลอดภัย

3.1 กำหนดเขตพื้นที่เสี่ยงต่อการเกิดเพลิงไหม้

3.2 ตรวจสอบสถานที่ล่อแหลมต่อการเกิดอัคคีภัยเป็นประจำ

3.3 กำหนดรายละเอียดของแผนป้องกันและระงับอัคคีภัย ตลอดจนจัดให้มีการอบรม และฝึกปฏิบัติเป็นระยะ ๆ

3.4 จัดหา ซ่อมบำรุง และตรวจสอบเครื่องดับเพลิงและอุปกรณ์ดับเพลิงให้อยู่ในสภาพ ที่พร้อมต่อการใช้งานได้ตลอดเวลา

3.5 ควบคุมการทำงานของผู้รับเหมาหรือบุคคลภายนอกในเรื่องที่เกี่ยวกับอัคคีภัย

3.6 ออกใบอนุญาตการทำงานในพื้นที่ควบคุมอัคคีภัย

#### 4. หน้าที่ยาม

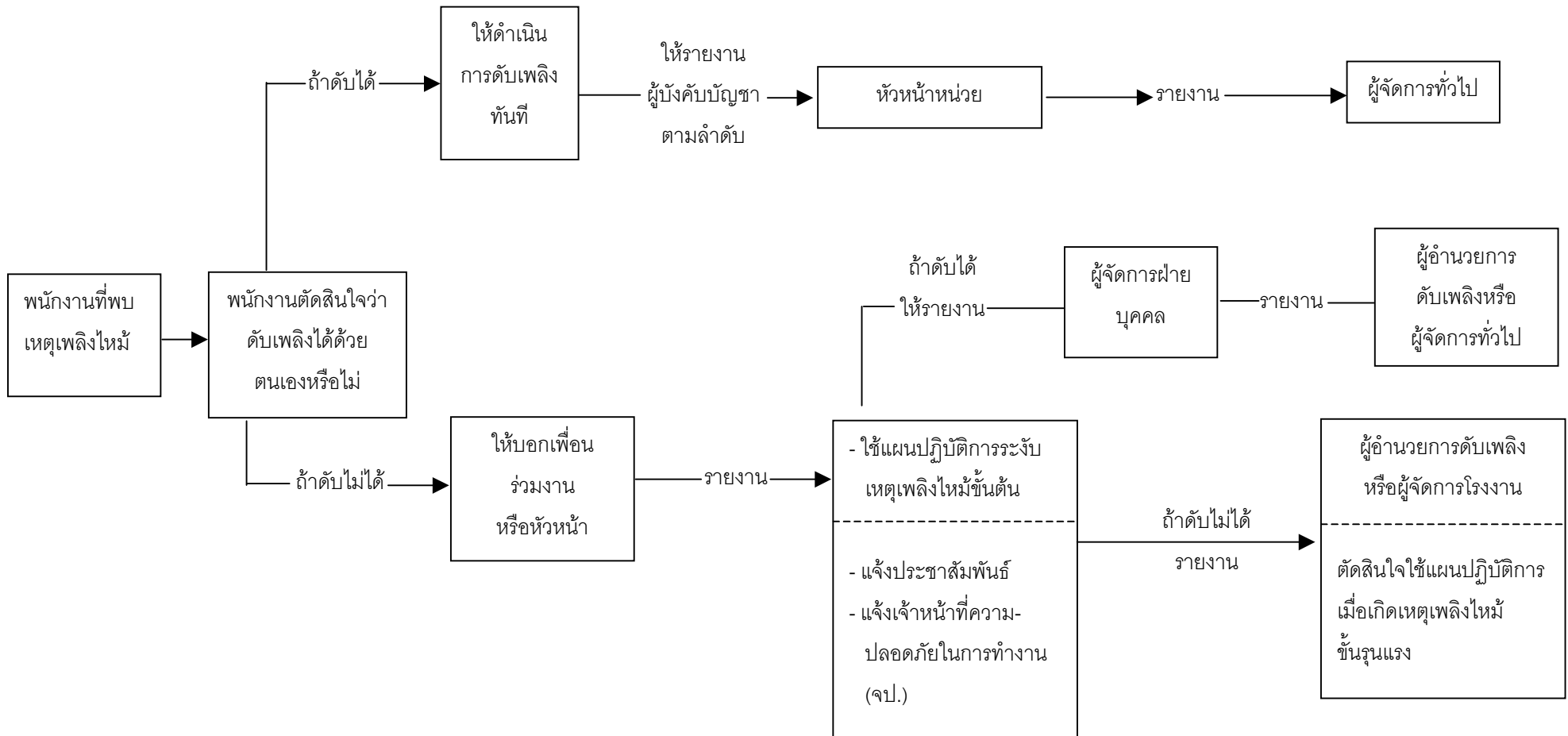
4.1 ตรวจสอบไม่ให้นักคนภายนอกหรือผู้รับส่งสินค้าเข้าไปในโรงงานหรือสถานที่ เสี่ยงต่อการเกิดเพลิงไหม้

4.2 ระมัดระวังการก่อวินาศภัยบริเวณเก็บวัตถุดิบหรือบริเวณที่เสี่ยงต่อการ เกิดเพลิงไหม้

4.3 เมื่อพบเห็นสิ่งนี้อาจก่อให้เกิดเพลิงไหม้ได้ ให้รีบรายงานต่อผู้ที่เกี่ยวข้อง

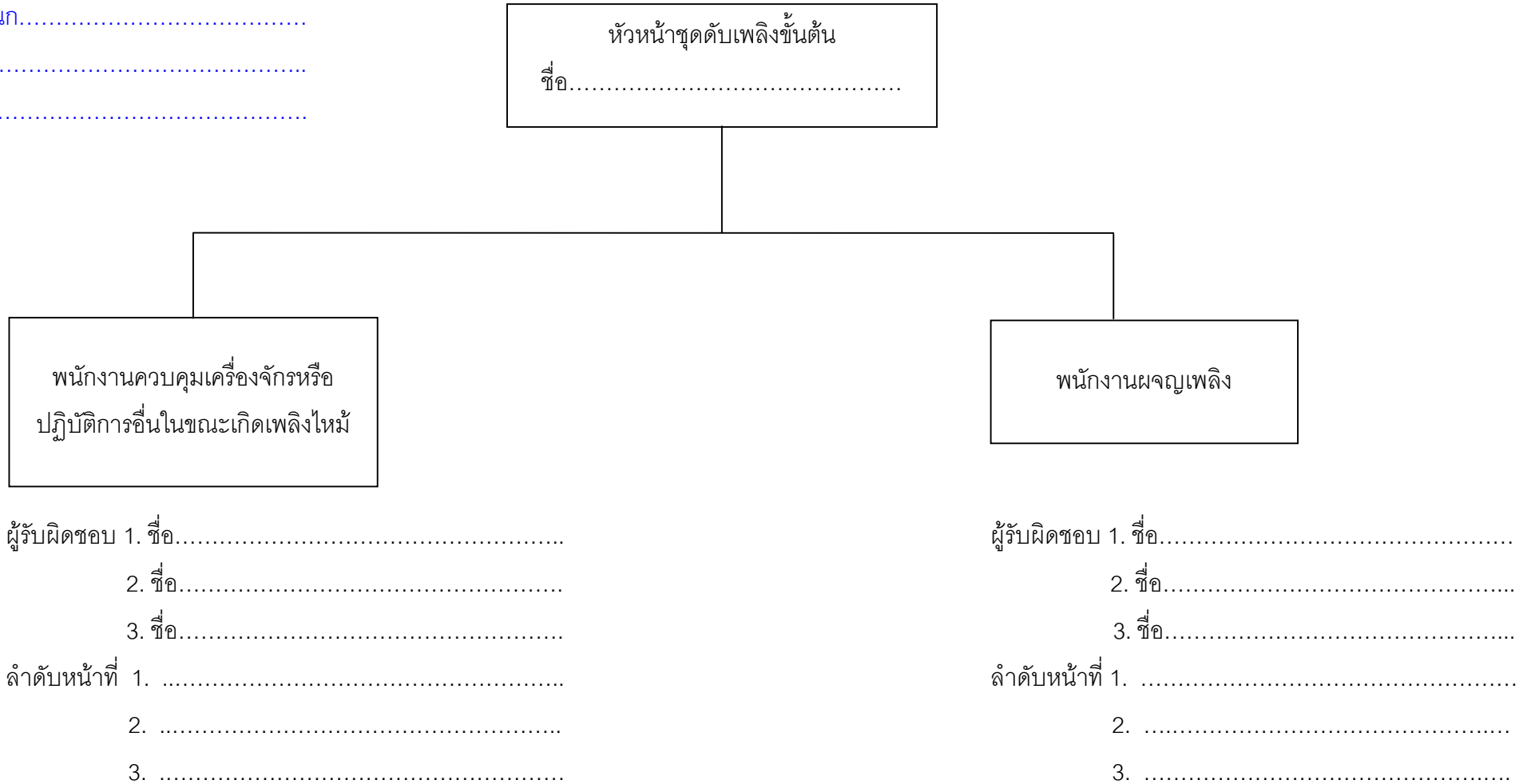


ตัวอย่างแผนระงับอัคคีภัย  
ลำดับขั้นตอนการปฏิบัติเมื่อพนักงานพบเหตุเพลิงไหม้

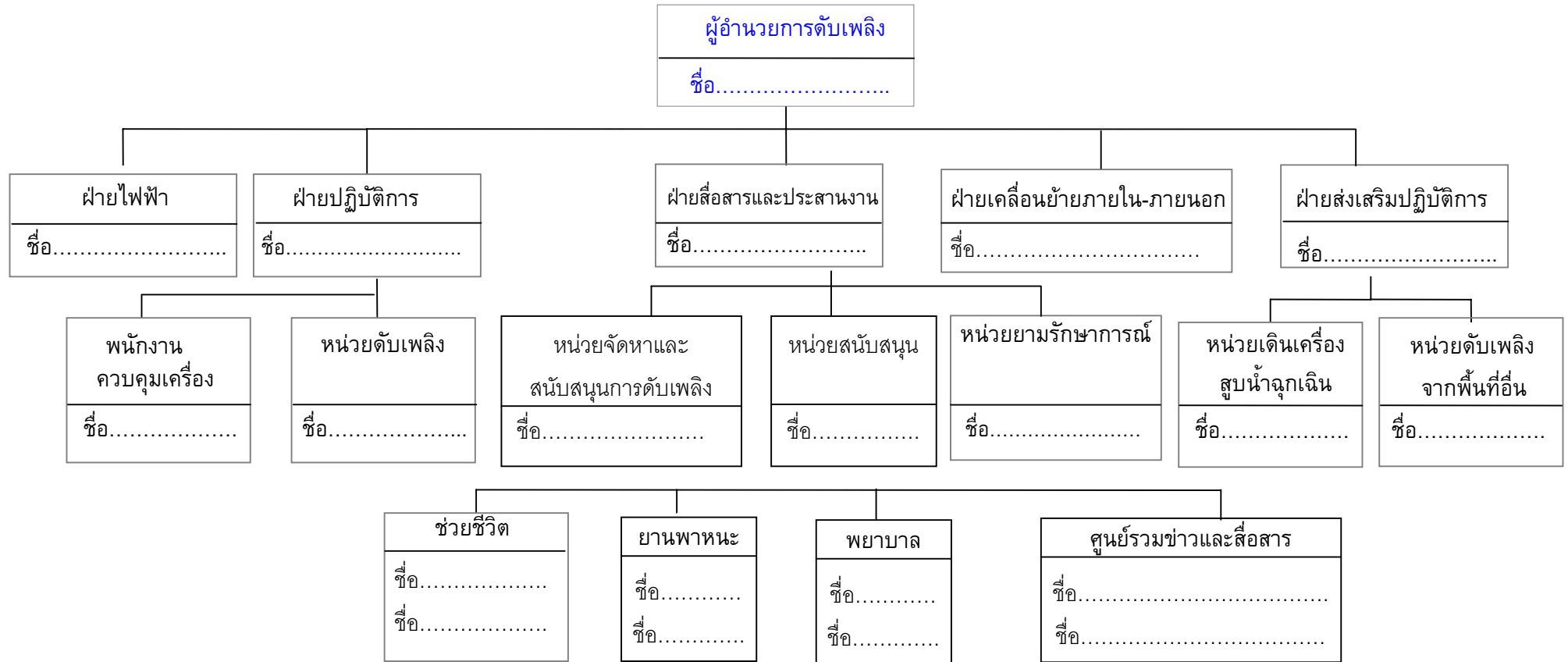


**ตัวอย่าง**  
**การกำหนดตัวบุคคลและหน้าที่เพื่อระงับเหตุเพลิงไหม้ขั้นต้น**

ฝ่าย/แผนก.....  
บริเวณ.....  
ชุด.....



ตัวอย่าง โครงสร้างหน่วยงานป้องกันระงับอัคคีภัยเมื่อเกิดเหตุเพลิงไหม้ขั้นรุนแรง



หมายเหตุ

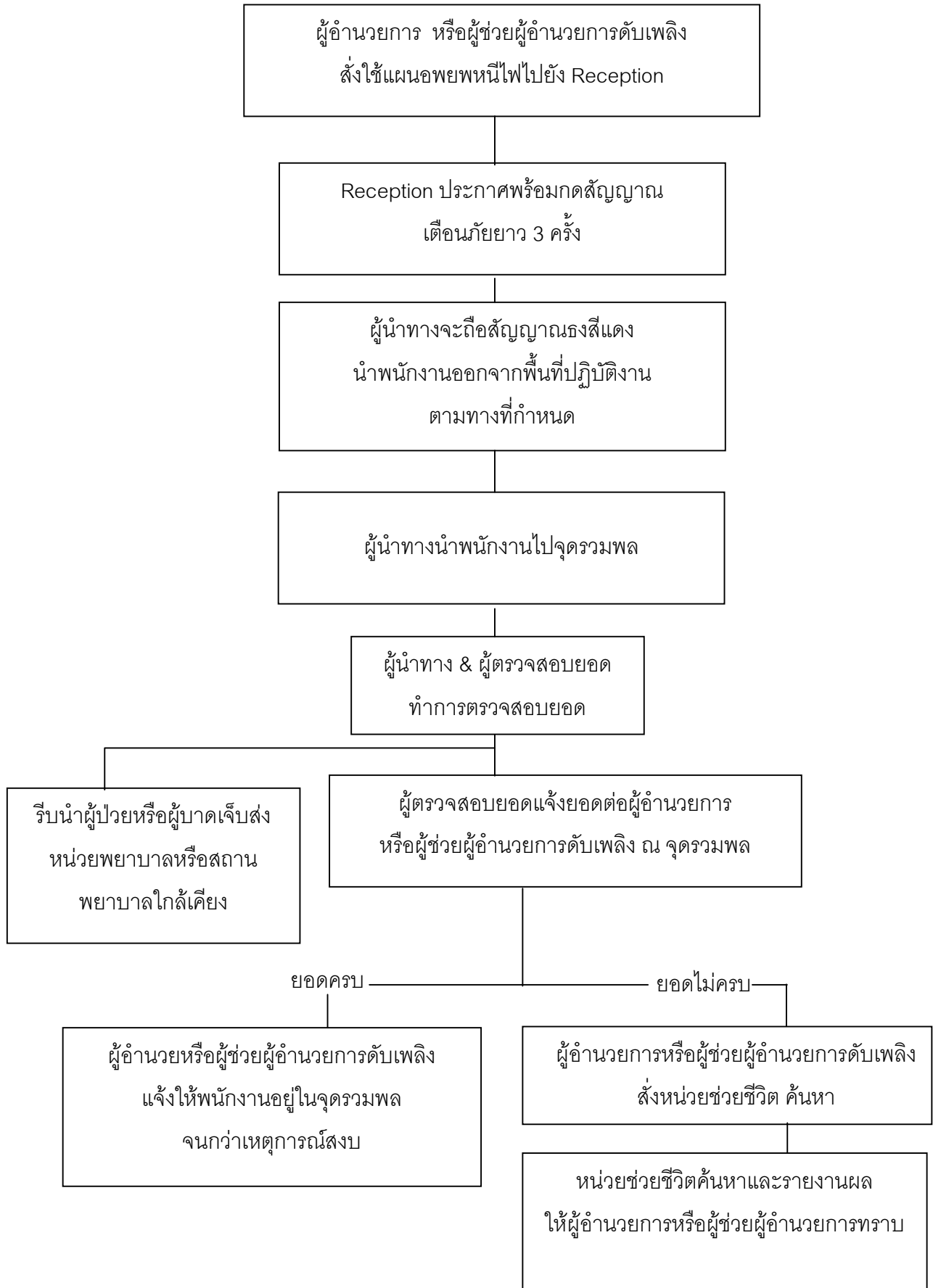
1. การปฏิบัติตามแผนปฏิบัติการเต็มรูปแบบนี้จะใช้เมื่อเกิดเพลิงไหม้อย่างรุนแรง
2. การเกิดเพลิงไหม้ภายในพื้นที่ต่าง ๆ เพียงเล็กน้อย ให้หัวหน้าแผนกดำเนินการสั่งการดับเพลิงตามแผนการปฏิบัติการเมื่อเกิดเพลิงไหม้ขั้นต้น และโทรศัพท์แจ้งศูนย์รวมข่าวและสื่อสาร หรือผู้อำนวยการดับเพลิง หรือเจ้าหน้าที่ความปลอดภัย

- **แผนการอพยพหนีไฟ** : กำหนดขึ้นเพื่อความปลอดภัยของชีวิตพนักงานหรือผู้ที่อยู่ในเหตุการณ์ องค์กรประกอบต่าง ๆ ที่กำหนดขึ้นนั้น ได้แก่ จัดให้มีหน่วยตรวจสอบ จำนวนพนักงาน ผู้นำทางหนีไฟ จุดนัดพบ หน่วยชีวิต และยานพาหนะ เป็นต้น

ในแผนดังกล่าวควรกำหนดให้มีการปฏิบัติดังนี้

1. หน่วยงานตรวจสอบจำนวนพนักงาน มีหน้าที่ตรวจนับจำนวนพนักงานว่า มีการอพยพหนีไฟออกมาภายนอกบริเวณที่ปลอดภัยครบทุกคนหรือไม่
2. ผู้นำทางหนีไฟ จะเป็นผู้นำทางพนักงานอพยพหนีไฟไปตามทางออกที่จัดไว้
3. จุดนับพบ หรือเรียกอีกอย่างว่า “จุดรวมพล” จะเป็นสถานที่ที่ปลอดภัย ซึ่งพนักงานสามารถที่จะมารายงานตัวและทำการตรวจสอบนับจำนวนได้ หากพบว่าพนักงานอพยพหนีไฟออกมาไม่ครบตามจำนวนจริง ซึ่งหมายถึงยังมีพนักงานติดอยู่ในพื้นที่ที่เกิดอัคคีภัย
4. หน่วยช่วยชีวิตและยานพาหนะ จะเข้าค้นหาและทำการช่วยชีวิตพนักงานที่ยังติดค้างอยู่ในอาคารหรือในพื้นที่ที่เกิดอัคคีภัย รวมถึงกรณีของพนักงานที่ออกมาอยู่ที่จุดรวมพลแล้วมีอาการเป็นลม ช็อคหมดสติหรือบาดเจ็บ เป็นต้น หน่วยช่วยชีวิตและยานพาหนะจะทำการปฐมพยาบาลเบื้องต้น และติดต่อหน่วยยานพาหนะให้ในกรณีที่พยาบาลหรือแพทย์พิจารณาแล้วต้องนำส่งโรงพยาบาล

**ตัวอย่าง**  
**แผนอพยพหนีไฟ**



- **แผนบรรเทาทุกข์** : เป็นการกำหนดหน้าที่รับผิดชอบของผู้ปฏิบัติการในเรื่องต่าง ๆ เช่น การประสานงานกับหน่วยงานของรัฐ การสำรวจความเสียหาย การรายงานตัวของเจ้าหน้าที่ทุกฝ่าย และกำหนดจุดนัดพบของบุคลากรเพื่อรองรับคำสั่ง การช่วยชีวิตและหาค้นหาผู้เสียชีวิต การเคลื่อนย้าย ผู้ประสบภัย ทรัพย์สินของผู้เสียชีวิต การช่วยเหลือส่งเคราะห์ผู้ประสบภัย การประเมินความเสียหาย ฯลฯ

**ตัวอย่าง**

**การกำหนดหน้าที่รับผิดชอบของผู้ปฏิบัติการในแผนบรรเทาทุกข์**

หน้าที่รับผิดชอบ	ผู้ปฏิบัติ
1. การประสานงานกับหน่วยงานของรัฐ	หัวหน้าทีม..... พนักงานร่วมทีม.....
2. ทหารสำรวจความเสียหาย	หัวหน้าทีม..... พนักงานร่วมทีม.....
3. การรายงานตัวของเจ้าหน้าที่ทุกฝ่ายและกำหนดจุดนัดพบของบุคลากร	หัวหน้าทีม..... พนักงานร่วมทีม.....
4. การช่วยชีวิตและค้นหาผู้ประสบภัย	หัวหน้าทีม..... พนักงานร่วมทีม.....
5. การเคลื่อนย้ายผู้ประสบภัย ทรัพย์สินและผู้เสียชีวิต	หัวหน้าทีม..... พนักงานร่วมทีม.....
6. การประเมินความเสียหาย ผลการปฏิบัติงานและการรายงานสถานการณ์เพลิงไหม้	หัวหน้าทีม..... พนักงานร่วมทีม.....
7. การช่วยเหลือส่งเคราะห์ผู้ประสบภัย	หัวหน้าทีม..... พนักงานร่วมทีม.....
8. การปรับปรุงแก้ไขปัญหาเฉพาะหน้าเพื่อให้ธุรกิจสามารถดำเนินการได้โดยเร็วที่สุด	หัวหน้าทีม..... พนักงานร่วมทีม.....

**3. หลังเหตุเพลิงไหม้สงบลงแล้ว** จะประกอบด้วยแผนที่จะดำเนินการเมื่อเหตุเพลิงไหม้สงบลงแล้ว 2 แผน คือ แผนบรรเทาทุกข์ซึ่งดำเนินการต่อเนื่องจากภาวะเกิดเหตุเพลิงไหม้ และแผนปฏิรูปฟื้นฟู

การจัดทำแผนต่าง ๆ ต้องให้เหมาะสมกับสถานประกอบการ และพื้นที่จริงเป็นหลักสำคัญ และก่อให้เกิดประโยชน์สูงสุดในการป้องกันและระงับอัคคีภัย โดยมีแนวการจัดทำดังนี้

1. ตั้งคณะกรรมการขึ้นมาจัดทำ
2. ในแผนต้องกำหนดบุคคล และพื้นที่รับผิดชอบอย่างชัดเจน
3. ภารกิจที่ต้องปฏิบัติในระยะเวลาเดียวกันจะต้องแยกปฏิบัติอย่าให้เป็นบุคคลเดียวกัน
4. หากมีพนักงานหรือเจ้าหน้าที่ทำงานเป็นกะ ต้องกำหนดผู้รับผิดชอบทุกกะอย่างต่อเนื่อง
5. แผนที่ต้องปฏิบัติขณะเกิดเหตุเพลิงไหม้ ต้องชัดเจนไม่คลุมเครือ เพราะจะเป็นช่วงเวลาที่ต้องการความรวดเร็วในการปฏิบัติและถูกต้องแม่นยำ

**การป้องกันและระงับอัคคีภัยในสถานประกอบการและอาคารสูง** จะต้องมีการร่วมมือกันในการที่จะป้องกัน ไม่ว่าจะเป็นนายจ้าง ลูกจ้าง คณะกรรมการความปลอดภัย อาชีว-อนามัย และสภาพแวดล้อมในการทำงาน เจ้าหน้าที่ความปลอดภัยในการทำงาน เจ้าของอาคารหรือผู้พักอาศัยในอาคารนั้น ที่จะคอยสำรวจตรวจตรา ดูแลอยู่ตลอดเวลา เพื่อมิให้เกิดอัคคีภัยขึ้น

แม้เราจะมีแผนการป้องกันและระงับอัคคีภัยแล้ว การฝึกซ้อมตามแผนที่กำหนดไว้ ก็ต้องมีการกระทำบ่อย ๆ หรืออย่างน้อยปีละหนึ่งครั้ง จะทำให้ผู้ปฏิบัติเกิดความมั่นใจ สามารถจดจำขั้นตอนวิธีการจนเป็นนิสัย ไม่อยู่ในอาการตกใจ ปฏิบัติได้ถูกต้องเมื่อเกิดเหตุการณ์ขึ้น ช่วยให้การหนีไฟเป็นไปอย่างมีประสิทธิภาพ ชีวิตและทรัพย์สินก็จะไม่สูญสิ้นกับอัคคีภัย

**“คิดใหม่ ทำใหม่ เพื่อป้องกันอัคคีภัยในสถานประกอบการ”**

รวบรวมโดย คุณ ศราวุฒ (กองตรวจความปลอดภัย)